

Standardy dostępności dla polityki spójności 2014-2020.

Program Dostępność Plus.

Standard szkoleniowy: szkolenia, kursy, warsztaty, doradztwo.

PROGRAM DOSTĘPNOŚĆ PLUS



Andrzej Świerczek

Krapkowice, dn.



Dostępność Plus

Dostępność to cecha, dzięki której z produktów, usług i przestrzeni może korzystać na równi jak największa liczba osób.

Przykłady rozwiązań zaprojektowanych uniwersalnie:

automatycznie otwierane drzwi



antypoślizgowa
nawierzchnia
chodników



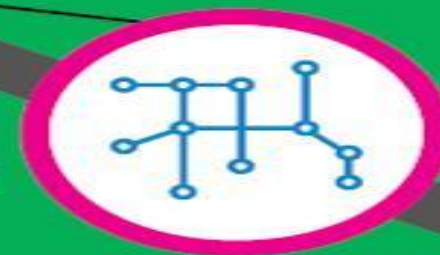
oświetlenie
zapewniające
bezpieczeństwo
i poczucie
pewności



podjazdy dla
wózków



dostępny
transport
publiczny



łatwy do zrozumienia schemat
komunikacji miejskiej

Dostępność Plus

Ustawa o zapewnianiu dostępności osobom ze szczególnymi potrzebami (Dz. U. z 2019 r., poz. 1696, obowiązuje od 20 września 2019r.)

Celem ustawy jest poprawa warunków życia i funkcjonowania obywateli ze szczególnymi potrzebami, którzy są narażeni na marginalizację lub dyskryminację m.in. ze względu na niepełnosprawność lub obniżony poziom sprawności z powodu wieku czy choroby.

Ustawa jest kluczowym elementem rządowego programu „Dostępność Plus”, który rząd przyjął 17 lipca 2018 r. Rozwiązania przewidziane w projekcie ustawy realizują zapisy Konwencji ONZ o prawach osób niepełnosprawnych, zobowiązujące do zapewnienia takim osobom na równi z innymi obywatelami dostępu do różnych obiektów.

Projekt ustawy powstał we współpracy ze środowiskiem osób niepełnosprawnych.



Dostępność Plus

Przepisy ustawy zobowiązują sektor publiczny do zapewnienia dostępności przez stosowanie uniwersalnego projektowania nowych rozwiązań lub racjonalnych usprawnień w usuwaniu istniejących barier.

Dostępność Plus

Minimalne wymagania obejmują zapewnienie w instytucjach publicznych:

- **dostępności architektonicznej** – zarówno korytarze, jak i klatki schodowe powinny być wolne od barier i zapewniać możliwość poruszania się po nich między innymi osób na wózku, osób korzystających z kul, lasek i innych pomocy ortopedycznych, osób starszych, a także osób z wózkami dziecięcymi, mających różne problemy z poruszaniem się (windy, schody, korytarze, ciągi piesze w budynku)
- **dostępności cyfrowej** – została kompleksowo uregulowana w ustawie o dostępności cyfrowej stron internetowych i aplikacji mobilnych podmiotów publicznych
- **dostępności informacyjno-komunikacyjnej** – zapewnienie informacji na temat tego, jakie zadania wykonuje dany podmiot w postaci nagrania w polskim języku migowym dla osób głuchych, informacji w tekście łatwym do czytania (ETR) - m.in dla osób z niepełnosprawnością intelektualną, czy pliku odczytywalnego maszynowo, dzięki któremu taką informację może udźwiękować osoba niewidoma. Dostępność w tym zakresie to także umożliwienie komunikacji z podmiotem w taki sposób, jaki jest dogodny dla osoby ze szczególnymi potrzebami np. poprzez SMS czy przy użyciu usługi tłumaczenia migowego online.



Dostępność Plus

Za koordynację wdrażania ustawy odpowiedzialny jest minister ds. rozwoju regionalnego przy pomocy Rady Dostępności – organu opiniodawczo-doradczego w sprawach dostępności.

Ponadto, każdy organ władzy publicznej (w tym administracji rządowej i samorządowej oraz kontroli państwowej i ochrony prawa), a także sądy i trybunały – wyznaczą co najmniej jedną osobę pełniącą funkcję koordynatora ds. dostępności.

Dostępność Plus

Na podstawie ustawy utworzony został Fundusz Dostępności udzielający wsparcia finansowego na dostosowanie budynków podmiotów publicznych oraz budynków mieszkalnictwa wielorodzinnego. Środki z funduszu mogą być przeznaczone np. na budowę windy, montaż windy i innych urządzeń, umożliwiając swobodną komunikację w budynkach.

Wsparcie ze środków Funduszu to forma pożyczki ale z możliwością częściowego jej umorzenia po spełnieniu określonych kryteriów (np. jeśli z inwestycji korzystać będzie duża liczba osób niepełnosprawnych czy seniorów).

Dostępność Plus

Ustawa przewiduje sankcje za brak realizacji zasady dostępności.

Na podmioty publiczne, które nie spełnią minimalnych wymagań w zakresie dostępności, przysługiwać będzie skarga na brak dostępności.

W celu jej złożenia, osoba ze szczególnymi potrzebami będzie musiała najpierw zawnieść o zapewnienie jej dostępności, a dopiero brak lub niewłaściwa reakcja ze strony podmiotu publicznego umożliwi złożenie skargi do Prezesa Państwowego Funduszu Rehabilitacji Osób Niepełnosprawnych. Pozytywne rozpatrzenie skargi może skutkować nakazem zapewnienia dostępności, a niewywiązanie się z tego – nałożeniem kary pieniężnej.

Dostępność Plus

W ustawie przewidziano nieobowiązkową certyfikację – służącą poprawie dostępności – dla podmiotów prywatnych i organizacji pozarządowych.

Podmioty prywatne i organizacje pozarządowe, które zdecydują się na audyt, potwierdzający ich dostępność w certyfikacie będą mogły uzyskać 5 proc. zniżkę we wpłatach przekazywanych do Państwowego Funduszu Rehabilitacji Osób Niepełnosprawnych. Na pełne dostosowanie do wymogów wynikających z ustawy - instytucje publiczne miały czas do 23 września 2020 roku.

Dostępność Plus

Rada Dostępności - to grupa ekspertów, reprezentujących różne środowiska a także organy władzy publicznej (przedstawiciele administracji rządowej, samorządowej i trzeciego sektora, przedsiębiorcy, związkowcy oraz naukowcy), które mogą wprowadzić dostępność jako zasadę do różnych polityk publicznych.

Najważniejsze zadania Rady:

- ♦ 1) opiniowanie i doradztwo w procesie tworzenia aktów prawnych, w dostępności osobom ze szczególnymi potrzebami;
 - ♦ 2) przegląd obowiązujących przepisów prawa i rekomendowanie zmian wynikających z potrzeb w zakresie dostępności;
 - ♦ 3) wyrażanie opinii i zajmowanie stanowisk w zakresie potrzeb osób z niepełnosprawnościami oraz działań na rzecz poprawy świadomości społecznej w zakresie dostępności;
 - ♦ 4) przygotowywanie ekspertyz i analiz niezbędnych do realizacji działań zaplanowanych w Programie Dostępność Plus. Radzie Dostępności przewodniczy Minister Funduszy i Polityki Regionalnej.
-

Dostępność Plus

Koordinator dostępności – do zadań koordynatora należy:

- 1) wsparcie osób ze szczególnymi potrzebami w dostępie do informacji o danym podmiocie i usługach jakie świadczy;
- 2) tworzenie i wdrażanie planu na rzecz poprawy dostępności danej instytucji.

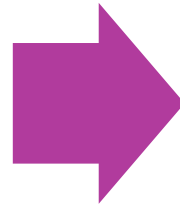


Dostępność Plus

- Ustawa o dostępności cyfrowej stron internetowych i aplikacji mobilnych podmiotów publicznych (Ustawa z dnia 4 kwietnia 2019 roku weszła w życie 23 maja 2019 roku. Obowiązek zapewnienia dostępności cyfrowej dotyczy wszystkich posiadanych i nowo tworzonych stron internetowych i aplikacji mobilnych).
-

Dostępność Plus

Wszystkie strony internetowe i aplikacje mobilne posiadane przez podmioty publiczne powinny być dostępne cyfrowo dla obywateli z niepełnosprawnościami. Oznacza to spełnienie wymagań z tabeli stanowiącej załącznik do ustawy. Tabela jest równoważna standardowi WCAG 2.1 na poziomie AA z wyłączeniem dostarczania napisów na żywo.



Za koordynację wdrażania ustawy oraz monitorowanie dostępności cyfrowej stron internetowych odpowiedzialny jest minister ds. cyfryzacji. Na podmioty publiczne uporczywie uchylające się od zapewnienia dostępności cyfrowej stron internetowych, w tym BIP lub aplikacji mobilnych nakładane będą kary finansowe.

Gdzie m.in. szukać informacji nt. dostępności?:

- <https://www.funduszeuropejskie.gov.pl/strony/o-funduszach/fundusze-europejskie-bez-barier/dostepnosc-plus/>
- https://www.funduszeuropejskie.gov.pl/media/96815/Poradnik_wdrazenie.pdf

- PORADNIK - Jak wdrażać ustawę o zapewnianiu dostępności osobom ze szczególnymi potrzebami? - zawiera odpowiedzi, wskazówki, dobre rady, podpowiada w jakim zakresie podmiot jest zobowiązany ustawą, jakie zmiany powinien wprowadzić w swoim budynku i swojej działalności, pokazuje różne rozwiązania możliwe do zastosowania - wskazując jednocześnie ich zalety i wady a nawet przybliżone koszty. Poradnik zawiera także elementarną wiedzę dotyczącą poszczególnych typów niepełnosprawności oraz wskazówki, w jaki sposób odpowiadać na potrzeby każdej z nich, realizując zadania publiczne.





<https://www.gov.pl/web/dostepnosc-cyfrowa/tworzenie-dostepnych-plikow-tekstowych> w-edytorze-ms-word - Tworzenie dostępnych plików tekstowych w edytorze MS Word.



<https://www.cupt.gov.pl/raporty/55-publicacje/1324-dostepnosc-jest-na-plus> - broszura Centrum Unijnych Projektów Transportowych "Dostępność jest na plus".



<https://www.gov.pl/web/cyfryzacja/baza-wiedzy-o-dostepnosci> - baza wiedzy o dostępności cyfrowej (Ministerstwo Cyfryzacji)



https://www.funduszeuropejskie.gov.pl/media/82665/broszura_rekomendacje_policja_p_rokuratura_sad_ngo_wieksza_czcionka.pdf - broszura „Osoby z niepełnosprawnościami a wymiar sprawiedliwości” Ministerstwo Sprawiedliwości

Gdzie m.in.
szukać
informacji nt.
dostępności?:



Standardy dostępności dla polityki spójności 2014-2020

Informacje ogólne

Andrzej Świerczek

Standardy dostępności dla polityki spójności 2014-2020

Standardy dostępności w pigułce

(czas: 1min.15s., tłumacz PJM)

<https://youtu.be/Yq2GrSP-QyA>

Standardy dostępności dla polityki spójności 2014-2020

Głównym celem standardów dostępności dla polityki spójności 2014-2020, jest zapewnienie, osobom z niepełnosprawnościami na równi z osobami pełnosprawnymi dostępu do funduszy europejskich w zakresie:

· udziału

· użytkowania

· zrozumienia

· komunikowania się

· skorzystania z ich efektów.

Standardy dostępności dla polityki spójności 2014-2020

Standardy uwzględniają potrzeby osób z różnymi rodzajami niepełnosprawności, w szczególności osób:

- z niepełnosprawnością ruchową
- niewidomych i słabowidzących
- głuchych i słabosłyszących
- z niepełnosprawnością intelektualną
- z zaburzeniami lub chorobami psychicznymi
- z trudnościami komunikacyjnymi.



Standardy dostępności dla polityki spójności 2014-2020

Założenie, że do projektu ogólnodostępnego nie zgłoszą się osoby z niepełnosprawnościami lub zgłoszą się osoby wyłącznie z określonymi rodzajami niepełnosprawności – jest dyskryminacją.



Standardy dostępności dla polityki spójności 2014-2020

Niedopuszczalna jest sytuacja, w której odmawia się dostępu do uczestnictwa w projekcie osobie z niepełnosprawnościami ze względu na bariery na przykład:

- architektoniczne,
- komunikacyjne, czy
- cyfrowe.

Standardy dostępności dla polityki spójności 2014-2020



Standardy powinny być przestrzegane przez instytucje biorące udział we wdrażaniu funduszy europejskich i beneficjentów.



Standardy są obligatoryjne.

Standardy dostępności dla polityki spójności 2014-2020

Standardy oprócz wymogów zero-jedynkowych zawierają wskazówki o charakterze edukacyjnym, aby lepiej przygotować beneficjentów do ich wdrożenia.

Standardy ustanawiają minimalne wymogi wsparcia. W poszczególnych projektach lub konkursach można wymagać więcej – na przykład stosując kryteria premiujące.



Standardy dostępności dla polityki spójności 2014-2020

Standardy regulują dostępność w tych obszarach, gdzie nie jest ona uregulowana innymi przepisami lub innymi standardami dostępności (na przykład standardami miejskimi). W takim przypadku istnieje możliwość ich stosowania przez dany podmiot łącznie ze standardami. Informacja o stosowaniu przez beneficjenta innych standardów dostępności musi być wyraźnie wskazana we wniosku o dofinansowanie.

Standardy dostępności dla polityki spójności 2014-2020

Nie wszystkie wymogi standardów są możliwe do weryfikacji na etapie wnioskowania o dofinansowanie. Dlatego informacje wskazane przez beneficjenta we wniosku o dofinansowanie powinny być weryfikowane w ramach monitorowania i kontroli projektu.

Standardy dostępności dla polityki spójności 2014-2020

Standardy regulują obszar, który podlega interwencji – to znaczy dotyczą produktów, będących przedmiotem projektu.





Standardy dostępności dla polityki spójności 2014-2020

Wszystkie instytucje stosujące standardy dążą do pełnego zapewnienia dostępności, aby uniknąć na przykład sytuacji, kiedy dostępne materiały edukacyjne znajdują się w budynku niedostępnym dla osoby z niepełnosprawnościami.

Standardy dostępności dla polityki spójności 2014-2020

- W pierwszej kolejności ważna jest zgodność produktów projektu z koncepcją uniwersalnego projektowania, a dopiero w drugiej kolejności należy rozważyć zastosowanie mechanizmu racjonalnych usprawnień.

Standardy dostępności dla polityki spójności 2014-2020

Poszczególne rodzaje wsparcia mogą wymagać zastosowania więcej niż jednego standardu; na przykład, w przypadku kompleksowego projektu zakładającego tworzenie nowych miejsc edukacji przedszkolnej i podniesienie kompetencji nauczycieli może to być standard:

- ♦ edukacyjny (tworzenie miejsc),
- ♦ szkoleniowy (o ile realizowane są szkolenia, doradztwo),
- ♦ cyfrowy (o ile projekt zakłada stworzenie strony internetowej).

Dobre praktyki - przykłady

Dobre praktyki z zakresu dostępności cyfrowej: Zalecenia WCAG2.1 dla redaktora stron internetowych

WCAG 2.1 to standard konstruowania witryn internetowych i zarządzania ich treścią czcionki, kontrast strony, opisy elementów graficznych, opisy pól formularzy i wyszukiwarek, poprawny kod źródłowy i wiele innych elementów stron www. Spełnienie standardu WCAG 2.1 daje pewność, że strona internetowa jest w pełni dostosowana dla osób niepełnosprawnych, przejrzysta dla każdego odbiorcy, w tym dla osób wykluczonych cyfrowo.

Dobre praktyki - przykłady

Dobre praktyki obsługi osób z niepełnosprawnościami na kolei

- ♦ Urząd Transportu Kolejowego przygotował przewodnik (https://www.funduszeuropejskie.gov.pl/media/93393/Dobre_praktyki_obsługi_osob_z_niepełnosprawnościami_na_kolei_-_przewodnik_wersja_dostępna.pdf) prezentujący przykłady dobrych praktyk w zakresie obsługi osób z niepełnosprawnościami na kolei, który ma za zadanie uwrażliwić wszystkich pracowników – w szczególności mających bezpośredni kontakt z klientem – na różnorodność potrzeb i oczekiwań poszczególnych grup pasażerów.

Dobre praktyki - przykłady

Lasy Państwowe dbają o informacje dla OzN

Lasy Państwowe przygotowały tłumaczenie na język migowy opisu planu wycieczki w Bieszczady. Szlakiem połonin bieszczadzkich [język migowy] – <https://www.lasy.gov.pl/pl/informacje/turystyka/pomysl-na-wyprawe/szlakiem-polonin-bieszczadzkich>

Dobre praktyki - przykłady

Aplikacja mobilna poznańskiego MPK z funkcjonalnością dla osób niewidomych i niedowidzących

MPK Poznań wprowadziło aktualizację aplikacji na smartfona myMPK. Zasadniczym zadaniem aplikacji jest informowanie o zmianach w funkcjonowaniu komunikacji miejskiej. Uaktualniona wersja wprowadza praktyczną funkcję - system Voice Assistant. To ułatwienie dla osób niewidzących i niedowidzących. Wystarczy zainstalować aplikację w smartfonie, aby lektor/syntezytor mowy czytał za ile odjedzie oczekiwany autobus bądź tramwaj. Aplikacja poinformuje także o remontach czy awariach.

Dobre praktyki - przykłady

Pierwszy budynek mieszkalny w Polsce z certyfikatem "Obiekt bez barier"

Holm House jest pionierskim projektem, budowanym zgodnie z normami certyfikacji „Obiektu bez barier”. Do tej pory certyfikat otrzymało ponad sto obiektów architektonicznych, m.in. Pałac Prezydencki w Warszawie oraz Lotnisko Chopina w Warszawie. Holm House to pierwszy certyfikowany budynek mieszkalny w Polsce. Warto wymienić przykładowe rozwiązania zastosowane w budynku:

- bezprogowy dostęp do windy z poziomu patio lub terenu zewnętrznego • windy zostaną wyposażone w odpowiednio opisane przyciski (wypukłe cyfry i piktogramy) oraz informację dźwiękową.
- oświetlenie recepcji zaprojektowano w taki sposób, by padało na twarz osoby mówiącej, dzięki czemu osoby niedosłyszące będą mogły czytać z ruchu warg
- mieszkania zaprojektowane z myślą o osobach z ograniczeniami fizycznymi - wśród udogodnień w nich dostępnych są obniżone progi w wejściu do lokalu, niżej zamontowane klamki okienne i gniazdka oraz przestrzeń manewrowa, pozwalająca na swobodne poruszanie się na wózku inwalidzkim, wyjścia na balkony z niskimi progami

Warto podkreślić, że rozwiązania te przeciwdziałają również różnym wykluczeniom społecznym.

Dobre praktyki - przykłady

Karta wspierająca głuchego kierowcę. Kontakt Głuchych z Policją

Dla ułatwienia na przykład kontaktu niesłyszącego kierowcy z policjantem opracowano obrazkową kartę komunikacji. Ma stanowić ułatwienie w komunikacji podczas opisu zdarzenia na drodze lub w czasie rutynowej kontroli drogowej.

Dobre praktyki - przykłady

Nowe technologie

- ♦ Open Sesame - aplikacja głośnomówiąca, bezdotykowa. Do sterowania smartfonem tylko ruchami głowy.
- ♦ Voiceitt - aplikacja do rozpoznawania mowy nieartykułowanej

Dobre praktyki - przykłady

Polski Walidator Dostępności

Projekt Polski Walidator Dostępności w skrócie PWD Online to specjalizowany serwis internetowy monitorujący konkretną grupę stron www, które są sprawdzane pod kątem dostępności dla osób niepełnosprawnych i seniorów. Obecnie są to strony Jednostek Samorządu Terytorialnego. Sprawdzeniu podlega kilkanaście wytycznych WCAG 2.0

Dobre praktyki - przykłady

Polska Akademia Dostępności

Portal, w ramach którego powstały szablony stron internetowych na otwartej licencji, kursy elearningowe, baza dobrych praktyk z zakresu dostępności, zbiór narzędzi służących do tworzenia i sprawdzania dostępności, stron www zgodnych z WCAG, multimediiów i treści.

Miejsce na logo

Standard szkoleniowy (szkolenia, kursy, warsztaty, doradztwo)

Standard szkoleniowy (szkolenia, kursy, warsztaty, doradztwo)

Standard szkoleniowy w pigułce

(czas: 2 min., tłumacz PJM)

<https://youtu.be/lrDYGo1SHCM>

Standard szkoleniowy (szkolenia, kursy, warsztaty, doradztwo)

Planowanie wsparcia i zakresu niezbędnych usług, które mogą być świadczone na rzecz osób ze względu na określony rodzaj niepełnosprawności (nie jest to katalog zamknięty):

Rodzaj	Osoby niewidome, słabowidzące i głuchoniewidome
Bariery w otoczeniu	<ul style="list-style-type: none">– architektoniczne– cyfrowe– poznawcze– przestrzenne
Charakter usługi i przykładowe usprawnienie	<ul style="list-style-type: none">– wprowadzanie elementów kontrastowych i wypukłych pod kątem osób niewidomych i słabowidzących,– zakup i instalacja programów powiększających, mówiących, drukarek Braille’a,– stworzenie wersji materiałów projektowych drukowanych w alfabecie Braille’a lub powiększonej czcionce, bezszeryfowej (na przykład Helvetica, Arial, Calibri, Verdana, Tahoma bez cieni),– tłumacz-przewodnik osoby z trudnościami w widzeniu i jednocześnie słyszeniu – to wsparcie osoby w dotarciu na miejsce realizacji projektu oraz w korzystaniu z usług oferowanych w projekcie, udzielane przez osobę ze znajomością zasad kontaktu, technik poruszania się, alternatywnych metod komunikacji (na przykład: Lorm, język migowy dostosowany do potrzeb osób z trudnościami w widzeniu) z klientem/ką posiadającym jednocześnie trudności w widzeniu i słyszeniu. Wsparcie tłumacza-przewodnika umożliwia bezpieczne przemieszczanie się i efektywną komunikację z otoczeniem,– pies asystujący/pies przewodnik – pies jest towarzyszem nie tylko osób z dysfunkcją wzroku, ale także osób z niepełnosprawnością ruchową. Psy asystujące pomagają w wykonywaniu codziennych czynności (każdy szkolony jest tak, żeby jak najlepiej odpowiadać potrzebom swojego właściciela). Podobnie jak psy przewodniki, psy asystujące mogą wejść wszędzie. Psa asystującego rozpoznaje się po charakterystycznej kamizelce. Zazwyczaj jest na niej napis: „nie zaczepiaj mnie – jestem w pracy”. W przypadku wątpliwości można zawsze poprosić osobę z niepełnosprawnością o okazanie dokumentu potwierdzającego, że pies, który jej towarzyszy, jest psem asystującym.

Standard szkoleniowy (szkolenia, kursy, warsztaty, doradztwo)

Planowanie wsparcia i zakresu niezbędnych usług, które mogą być świadczone na rzecz osób ze względu na określony rodzaj niepełnosprawności (nie jest to katalog zamknięty):

Rodzaj	Osoby głuche i słabosłyszące
Bariery w otoczeniu	<ul style="list-style-type: none">- cyfrowe- akustyczne- komunikacyjne- poznawcze
Charakter usługi i przykładowe usprawnienie	<ul style="list-style-type: none">- zakup i instalacja kamer, dzięki którym można kontaktować się z osobą posługującą się językiem migowym, szybkiego Internetu (symetryczne łącze) umożliwiającego wykorzystanie tłumaczenia na język migowy na odległość,- zakup (wypożyczenie) i montaż systemów wspomagających słyszenie takich jak pętle indukcyjne, systemy FM, etc.,- zapewnienie tłumaczenia na język migowy,- nagranie poszczególnych form wsparcia na video – materiał pozwala na powrót do przekazywanych treści, powtórzenie i ponowne przeanalizowanie treści, które pojawiały się podczas udzielanego wsparcia. Jest to szczególnie istotne u osób z problemami poznawczymi, trudnościami w możliwości robienia notatek, trudnościami w płynnym i swobodnym posługiwaniu się językiem polskim,- nagranie płyty z tłumaczeniem na język migowy, materiały w innych wersjach alternatywnych (na przykład audio, rysunki, symbole).

Standard szkoleniowy (szkolenia, kursy, warsztaty, doradztwo)

Planowanie wsparcia i zakresu niezbędnych usług, które mogą być świadczone na rzecz osób ze względu na określony rodzaj niepełnosprawności (nie jest to katalog zamknięty):

Rodzaj	Osoby z niepełnosprawnością ruchową
Bariery w otoczeniu	– architektoniczne – transportowe
Charakter usługi i przykładowe usprawnienie	– zmiana miejsca realizacji projektu na miejsce dostępne dla osób z różnymi rodzajami niepełnosprawności, montaż podjazdów, platform, krzesełek dźwigowych, wind i podnośników, – transport na miejsce udzielenia usługi, – wsparcie osoby w dotarciu na miejsce realizacji projektu oraz w korzystaniu z usług oferowanych w projekcie realizowane przez osobę znającą specyfikę osób z trudnościami w poruszaniu się, przemieszczaniu, – pies asystujący/pies przewodnik – pies jest towarzyszem nie tylko osób z dysfunkcją wzroku, ale także osób z niepełnosprawnością ruchową. Psy asystujące pomagają w wykonywaniu codziennych czynności (każdy szkolony jest tak, żeby jak najlepiej odpowiadać potrzebom swojego właściciela). Podobnie jak psy przewodniki, psy asystujące mogą wejść wszędzie. Psa asystującego rozpoznaje się po charakterystycznej kamizelce. Zazwyczaj jest na niej napis: „nie zaczepiaj mnie – jestem w pracy”. W przypadku wątpliwości można zawsze poprosić osobę z niepełnosprawnością o okazanie dokumentu potwierdzającego, że pies, który jej towarzyszy, jest psem asystującym,

Standard szkoleniowy (szkolenia, kursy, warsztaty, doradztwo)

Planowanie wsparcia i zakresu niezbędnych usług, które mogą być świadczone na rzecz osób ze względu na określony rodzaj niepełnosprawności (nie jest to katalog zamknięty):

Rodzaj	Osoby z niepełnosprawnością intelektualną Osoby z zaburzeniami lub chorobami psychicznymi
Bariery w otoczeniu	– komunikacyjne – poznawcze
Charakter usługi i przykładowe usprawnienie	– zapewnienie materiałów w języku łatwym do czytania lub w innych wersjach alternatywnych (na przykład audio, rysunki, symbole) - dla osób, które ze względu na trudności poznawcze nie komunikują się płynnie językiem polskim, – wydłużony czas wsparcia - konieczny dla osób, które ze względu na swoją niepełnosprawność potrzebują więcej czasu, aby w pełni skorzystać ze wsparcia. Standardowy czas danej usługi oferowanej w projekcie może być wydłużony w wyniku konieczności wolnego mówienia, zapewnienie bezpieczeństwa psychicznego, – nagranie poszczególnych form wsparcia na video – materiał pozwala na powrót do przekazywanych treści, powtórzenie i ponowne przeanalizowanie treści, które pojawiały się podczas udzielanego wsparcia. Jest to szczególnie istotne u osób z problemami poznawczymi, trudnościami w możliwości robienia notatek, trudnościami w płynnym i swobodnym posługiwaniu się językiem polskim,

Standard szkoleniowy (szkolenia, kursy, warsztaty, doradztwo)

Planowanie wsparcia i zakresu niezbędnych usług, które mogą być świadczone na rzecz osób ze względu na określony rodzaj niepełnosprawności (nie jest to katalog zamknięty):

Rodzaj	Osoby z niepełnosprawnością intelektualną Osoby z zaburzeniami lub chorobami psychicznymi c.d.
Bariery w otoczeniu	– komunikacyjne – poznawcze
Charakter usługi i przykładowe usprawnienie	– udział osób wspierających – nie muszą to być instruktorzy czy terapeuci, warto zachęcić do współpracy studentów, wolontariuszy. Po pierwsze, wspierają oni prowadzącego podczas pracy w małych grupach, na przykład moderując dyskusję lub aktywizując uczestników. Po drugie, wzmacniają poprzez swoją obecność osoby z niepełnosprawnością intelektualną, które często niepewne swojego zdania i siebie uczą się odwagi oraz przekonują się, że mogą rozmawiać z innymi na ważne tematy. Po trzecie, udział osób wspierających w szkoleniach podnosi ich świadomość – umożliwia spojrzenie na osoby z niepełnosprawnością intelektualną z perspektywy godności i praw człowieka. Trzeba przekonać osoby z niepełnosprawnością intelektualną, że osoby wspierające mają taki sam status uczestnika zajęć jak oni. To znaczy, że podczas zajęć wszyscy się uczą i wszyscy pracują. Należy nie dopuścić do podziału grupy na „my” i „oni”. Oczywiście, osoby wspierające mają swoje dodatkowe zadania – obserwują uczestników zajęć, zwracając uwagę na ich zachowanie, reakcje, poziom zrozumienia tematu i zainteresowanie nim. Wspierają w udzieleniu odpowiedzi, jeśli osoba z niepełnosprawnością tego potrzebuje. Podczas pracy w grupach zadają dodatkowe pytania, pobudzając aktywność uczestników. Prowadzący zajęcia, ma za zadanie współpracować z osobami wspierającymi. Nie powinien lekceważyć ich zdania i spostrzeżeń, można wymieniać dyskretnie swoje uwagi. Należy pamiętać! Dobrego wspierania trzeba się uczyć. Należy przygotować wcześniej tych, którzy mogliby wziąć udział w zajęciach jako osoby wspierające. Zasadne jest wytłumaczenie im, że chodzi o pobudzenie inicjatywy osób z niepełnosprawnością intelektualną. Osoby wspierające powinny znać tematykę zajęć, ale nie należy zdradzać wszystkich szczegółów. Jeśli uda się nawiązać dłuższą, stałą współpracę z tymi osobami, należy włączać je do opracowywania planu zajęć – ich obserwacje i uwagi będą bardzo cenne,

Standard szkoleniowy (szkolenia, kursy, warsztaty, doradztwo)

Planowanie wsparcia i zakresu niezbędnych usług, które mogą być świadczone na rzecz osób ze względu na określony rodzaj niepełnosprawności (nie jest to katalog zamknięty):

Rodzaj	Osoby z niepełnosprawnością intelektualną Osoby z zaburzeniami lub chorobami psychicznymi c.d.
Bariery w otoczeniu	– komunikacyjne – poznawcze
Charakter usługi i przykładowe usprawnienie	– organizując warsztaty, w których będą osoby z zaburzeniami psychicznymi lub z obniżoną normą intelektualną, należy nadać im odpowiednią strukturę i przygotować dla uczestników odpowiedni plan. Jasna struktura i zaplanowanie poszczególnych czynności bardzo ułatwia pracę. Właściwe jest, za pomocą piktogramów lub zdjęć zobrazować kluczowe pojęcia używane podczas warsztatów. Część osób, na przykład z autyzmem korzysta z alternatywnych i wspomagających sposobów komunikowania się wykorzystujących różnego rodzaju znaki graficzne umieszczone w specjalnie przygotowanych książkach komunikacyjnych i/lub na specjalnie zorganizowanych tablicach. Użytkownicy mogą wskazywać lub podawać obrazek czy pasek z obrazkami, prosząc o konkretne odpowiedzi.

Standard szkoleniowy (szkolenia, kursy, warsztaty, doradztwo)

Planowanie wsparcia i zakresu niezbędnych usług, które mogą być świadczone na rzecz osób ze względu na określony rodzaj niepełnosprawności (nie jest to katalog zamknięty):

Rodzaj	Osoby z trudnościami komunikacyjnymi
Bariery w otoczeniu	– komunikacyjne
Charakter usługi i przykładowe usprawnienie	– udział osób wspierających – nie muszą to być instruktorzy czy terapeuci, warto zachęcić do współpracy studentów, wolontariuszy, – zapewnienie materiałów w wersjach alternatywnych (na przykład audio, rysunki, symbole, infografiki) - dla osób, które nie komunikują się płynnie.

Instytucja Zarządzająca (lub instytucja organizująca konkurs, o ile tak ustalono) musi zapewnić, że wnioskodawcy zapoznali się z przykładami usług, które mogą być świadczone na rzecz osób ze względu na określony rodzaj niepełnosprawności oraz przykładami typowych barier, które mogą pojawić się w projekcie.

Zwolnienie tempa / wydłużenie czasu

wynikającego np. z konieczności tłumaczenia na język migowy



Dostosowanie budynków

np. montaż tymczasowych podjazdów, platform, wind; oznakowanie obiektu tablicami z treścią w alfabecie Braille'a



Dostosowanie akustyczne

np. montaż pętli indukcyjnej czy systemów FM



Dostosowanie komputerów

np. wynajęcie lub zakup programów powiększających, mówiących, drukarek materiałów w alfabecie Braille'a



Zapewnienie specjalistycznego wsparcia

np. asystenta tłumaczącego na język łątwy, asystenta osoby z niepełnosprawnością, tłumacza języka migowego, przewodnika osoby mającej problemy w widzeniu



Transport

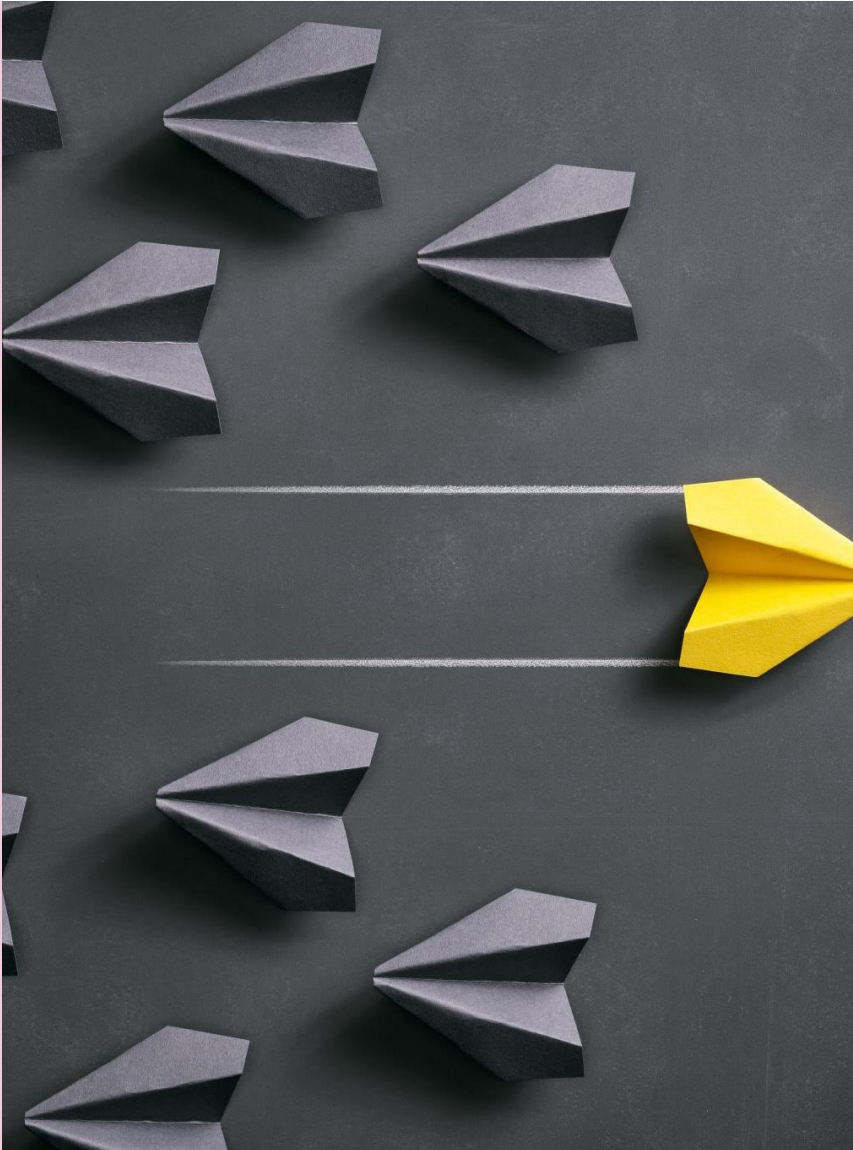
np. specjalistyczny transport na miejsce realizacji projektu



Dostosowanie materiałów projektowych / szkoleniowych

np. instalacja programów powiększających, mówiących, drukarek





Standard szkoleniowy (szkolenia, kursy, warsztaty, doradztwo)

Informacja o projekcie

1. Materiały informacyjne o projekcie (na przykład: plakaty, ulotki, ogłoszenia prasowe) i dokumenty rekrutacyjne (między innymi formularze zgłoszeniowe, formularze rekrutacyjne, ankiety) są przygotowane w sposób dostępny i są udostępniane co najmniej w wersji elektronicznej.

⇒ Patrz: Standard cyfrowy (Rozdz. Dokumenty elektroniczne)

⇒ Patrz: Standard informacyjno-promocyjny (Rozdz. Materiały. Informacja pisana)

2. Komunikacja na linii beneficjent – uczestnik/-czka projektu jest zapewniona, przez co najmniej dwa sposoby komunikacji (na przykład z wykorzystaniem telefonu, e maila, spotkania osobistego lub przez osobę trzecią na przykład opiekuna, członka rodziny).

Standard szkoleniowy (szkolenia, kursy, warsztaty, doradztwo)

Informacja o projekcie

Uwaga!

W projekcie z zamkniętą rekrutacją, gdzie uczestni(cz)kami są osoby z niepełnosprawnością należy dostosować informacje o projekcie, materiały a także sposób komunikacji do potrzeb tych osób.

Dobre praktyki

Przy wyborze sposobu komunikacji, dobrą praktyką może być uwzględnienie, co najmniej dwóch różnych kanałów sensorycznych (wzrok, słuch).

Standard szkoleniowy (szkolenia, kursy, warsztaty, doradztwo)

Informacja o projekcie

3. Informacja o projekcie (w tym o dostępności budynku/miejsca), w którym realizowane będzie wsparcie i dostępności biura projektu jest umieszczana na dostępnej (to znaczy zgodnej ze standardem cyfrowym) stronie internetowej. Może to być strona internetowa beneficjenta lub innej instytucji z którą beneficjent współpracuje.

⇒ Patrz: Standard cyfrowy (Rozdz. Serwisy internetowe)

4. Formularze wykorzystywane w procesie rekrutacji zawierają, co najmniej jedno pytanie o specjalne potrzeby uczestnika/czki projektu.

Standard szkoleniowy (szkolenia, kursy, warsztaty, doradztwo)

Informacja o projekcie

Dobre praktyki

Materiały informacyjne o projekcie mogą zawierać informację o możliwości zgłaszania specjalnych potrzeb przez poszczególnych uczestników/czki projektu (na przykład: zapewnienie tłumacza języka migowego, asystenta osoby z niepełnosprawnością, pętli indukcyjnej czy innych), na przykład:

Projekt jest dedykowany dla Ciebie. Jesteśmy dostępni dla osób z niepełnosprawnościami.

Materiały informacyjne są skierowane także do członków rodzin, krewnych, opiekunów osób z niepełnosprawnościami, na przykład:

Jeśli znasz osobę z niepełnosprawnością, powiedz Jej o projekcie. Więcej informacji o projekcie dostępnych dla osób znajdą Państwo na · Nagranie komunikatu z zaproszeniem do wzięcia udziału w projekcie w formie video z napisami lub audio –dla osób, które nie mogą wziąć udziału w spotkaniu informacyjnym; nagranie z napisami w języku prostym – zrozumiałe dla większości osób; nagranie z tłumaczem polskiego języka migowego – dla osób głuchych. Zamieszczanie informacji o projekcie na stronach/portałach internetowych, z których korzystają osoby z niepełnosprawnością.

Standard szkoleniowy (szkolenia, kursy, warsztaty, doradztwo)

Informacja o projekcie

Dobre praktyki c.d.

W procesie rekrutacji, beneficjent informuje lokalne organizacje/instytucje działające na rzecz osób z niepełnosprawnościami o realizacji projektu. Pytania w formularzach/materiałach rekrutacyjnych dotyczące specjalnych potrzeb są sformułowane w taki sposób, aby osoby ze szczególnymi potrzebami nie odczuły, że ich obecność jest „problemem” czy „kłopotem”, na przykład:

Co możemy zrobić, aby Pan/Pani czuł/czuła się u nas komfortowo? Proszę zaznaczyć właściwą opcję:

- – dostępność architektoniczna na przykład: wejście na poziomie terenu wokół budynku, pochylnia, winda
- – przygotowanie materiałów informacyjnych/szkoleniowych wydrukowanych większą czcionką niż standardowa
- – materiały w alfabecie Braille’a
- – tłumacz polskiego języka migowego (PJM)
- – tłumacz systemu językowo-migowego (SJM)
- – pętla indukcyjna
- – wsparcie asystenta na przykład: osoby niewidomej, osoby głuchoniewidomej, osoby z niepełnosprawnością ruchową
- – obecność osoby towarzyszącej/asystenta osoby z niepełnosprawnością – specjalne potrzeby żywieniowe
- – zapewnienie warunków dla psa asystującego
- – inne na przykład: wydłużenie czasu wsparcia wynikające z konieczności wolniejszego tłumaczenia na język migowy, wolnego mówienia, odczytywania komunikatów z ust.

Standard szkoleniowy (szkolenia, kursy, warsztaty, doradztwo)

Informacja o projekcie

Dobre praktyki c.d.

W przypadku osoby z takim rodzajem niepełnosprawności, który uniemożliwia bądź utrudnia samodzielne odczytanie formularza, pracownik podmiotu do którego zgłosiła się dana osoba, odczytuje formularz, materiały rekrutacyjne czy inne niezbędne dokumenty.

Przed pierwszym spotkaniem uczestni(cz)kom projektu przekazywana może być informacja o dostępności publicznych miejsc parkingowych oraz komunikacji miejskiej dla osób z niepełnosprawnościami w miejscu realizacji wsparcia.

Standard szkoleniowy (szkolenia, kursy, warsztaty, doradztwo)

Informacja o projekcie

Dobre praktyki c.d.

Dobrym rozwiązaniem jest przygotowanie przewodnika, broszury lub nagrania multimedialnego, objaśniającego w jaki sposób można korzystać z danej placówki. Materiał zawiera instrukcję jak wygląda poruszanie się po budynku, gdzie znajduje się wejście, toaleta, jak skorzystać z szatni.

Warto też pokazać jak wygląda system oznaczeń. Jeżeli placówka posiada „kącik wyciszenia”, w przewodniku koniecznie powinna znaleźć się informacja o tym, gdzie on się znajduje. Przewodnik jest także najlepszym miejscem, w którym można zamieścić ostrzeżenie przed trudnymi sensorycznie przestrzeniami, na przykład gdzie może być wyjątkowo głośno, gdzie można spotkać się z tłumem. Jako suplement do przewodnika można dodać mapę z uproszczonym planem budynku.

Standard szkoleniowy (szkolenia, kursy, warsztaty, doradztwo)

Informacja o projekcie

Dobre praktyki c.d.

Przygotowując przewodnik, można kierować się zasadami:

- ♦ – im prościej tym lepiej
- ♦ – przewodnik zawiera zdjęcia z zewnątrz i wewnątrz budynku
- ♦ – zdjęcia są opatrzone krótkim opisem wyjaśniającym, co jest przedstawione na fotografii (tekst alternatywny). Warto wykorzystać do tego zasady tworzenia „tekstu łatwego do czytania”
- ♦ – zdjęcia są jak najprostsze i skadrowane tak, aby nie było na nich zbędnych elementów
- ♦ – należy pamiętać o „dosłowności” informacji na przykład dla osób z autyzmem. Chcąc przedstawić, jak wygląda szatnia, należy zadbać o to, aby była to tylko szatnia, a nie sklepik, fragment ekspozycji i poczekalnia
- ♦ – przewodnik jest przygotowany w sposób dostępny zarówno w wersji elektronicznej, jak i wydrukowanej
- ♦ – w wersji elektronicznej przewodnik może mieć formę nagrania video, audio lub aplikacji typu „wirtualny spacer” (pod warunkiem zapewnienia ich dostępności).



Standard szkoleniowy (szkolenia, kursy, warsztaty, doradztwo)

Realizacja szkolenia/kursu/warsztatu/doradztwa

1. Jeżeli w projekcie biorą udział osoby z niepełnosprawnościami, sposób organizacji wsparcia jest dostosowany do ich potrzeb, z uwzględnieniem rodzaju i stopnia niepełnosprawności uczestników.
2. W przypadku obecności uczestników/-czek z niepełnosprawnościami:
 - uwzględnia się wsparcie na wyrównywanie szans (na przykład: asystent osoby z niepełnosprawnością, tłumacz przewodnik, technologie asystujące)
 - zapewnia elastyczność form wsparcia (na przykład: wydłużony czas trwania szkoleń – potrzeba tłumaczenia na język migowy, konieczność wolniejszego mówienia, krótsze sesje szkoleniowe, częstsze i dłuższe przerwy)
 - zapewnienie bezpieczeństwa psychicznego (na przykład: poprzez zapewnienie odpowiedniej przestrzeni, zwiększenie liczby godzin, wolniejsze tempo prowadzenia spotkania lub indywidualne spotkanie dla osób o obniżonej normie intelektualnej).

Standard szkoleniowy (szkolenia, kursy, warsztaty, doradztwo)

Realizacja szkolenia/kursu/warsztatu/doradztwa

Dobre praktyki

Jeśli osobie z niepełnosprawnościami towarzyszy pies asystujący, powinno się zadbać również o jego potrzeby w porozumieniu z właścicielem, na przykład: podać miskę z wodą, koc, na którym pies może się położyć lub wskazać najbliższe miejsce, gdzie można wyprowadzić psa na spacer



Standard szkoleniowy (szkolenia, kursy, warsztaty, doradztwo)

Realizacja szkolenia/kursu/warsztatu/doradztwa

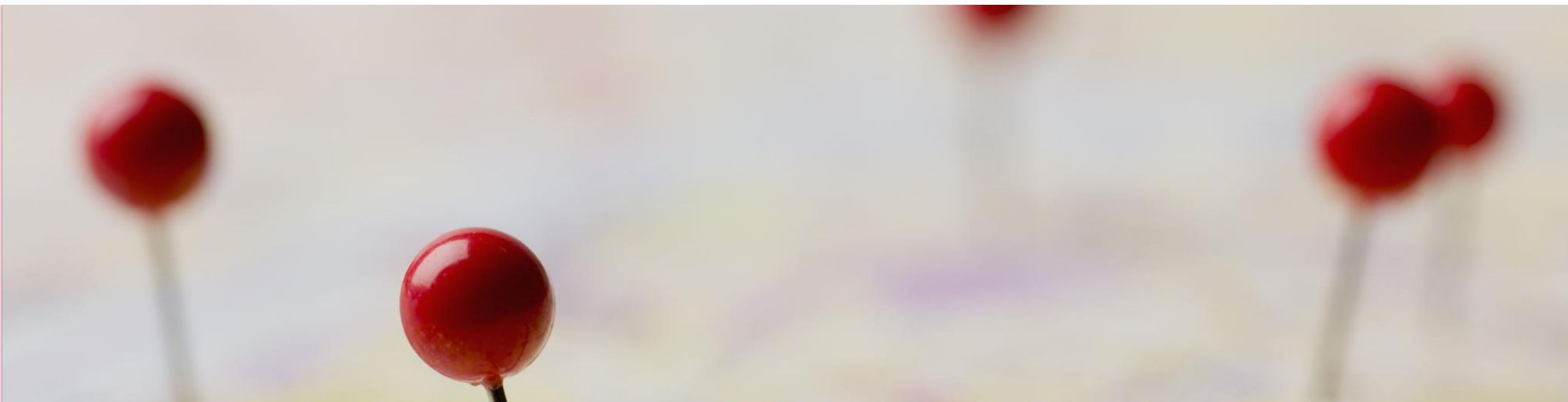
3. Wszystkie działania świadczone w projektach, odbywają się w budynkach (miejscach), w których:

- wejście do budynku jest na poziomie terenu wokół budynku, a jeśli zastosowano schody to jest winda, dostępny podjazd lub sprawna platforma przyschodowa, o ile to możliwe, zainstalowana przy wejściu głównym/schodach głównych (⇒ Patrz: Standard architektoniczny)
- na kondygnacjach dostępnych dla osób z niepełnosprawnością są przystosowane toalety (⇒ Patrz: Standard architektoniczny)
- o ile to możliwe na korytarzach nie ma wystających gablot, reklam, elementów dekoracji, które mogłyby być przeszkodą dla osób z niepełnosprawnościami

Standard szkoleniowy (szkolenia, kursy, warsztaty, doradztwo)

Realizacja szkolenia/kursu/warsztatu/doradzt wa

4. Jeżeli na danym terenie, nie istnieje miejsce spełniające warunki, o których mowa w punkcie 3, lub projektodawca ma do dyspozycji kilka miejsc w różnym stopniu spełniającym te warunki, wybiera to miejsce, które w pełni spełnia kryteria dostępności lub jest im najbliższe przy zastosowaniu mechanizmu racjonalnych usprawnień (na przykład: zastosowanie tymczasowych platform, zapewnienie usługi asystenckiej).



Standard szkoleniowy (szkolenia, kursy, warsztaty, doradztwo)

Realizacja szkolenia/kursu/warsztatu/doradztwa

Dobre praktyki

- Wybrane miejsce jest dobrze skomunikowane.
- Warto wykonać samodzielny mini audyt dostępności wydarzenia (na przykład: podjęcie próby zarejestrowania się i dotarcia na wydarzenie w roli osoby poruszającej się na wózku inwalidzkim, głuchej, niewidomej). W tym celu można skorzystać ze wsparcia jednej z wielu organizacji pozarządowych lub z aplikacji Dostępnościomierz, czyli mobilnego narzędzia do badania dostępności przestrzeni publicznej. Aplikację można bezpłatnie pobrać na przykład ze sklepu Google Play.
- Dobrą praktyką jest okresowe sprawdzanie dostępności i funkcjonowania urządzeń wspomagających jak platformy przyschodowe, podjazdy. Dodatkowo przed organizacją szkolenia należy sprawdzić czy urządzenie działa prawidłowo.

Standard szkoleniowy (szkolenia, kursy, warsztaty, doradztwo)

Realizacja szkolenia/kursu/warsztatu/doradztwa

5. Materiały szkoleniowe w projekcie z otwartą rekrutacją są przygotowane w sposób dostępny i są udostępniane dla potencjalnych uczestników/czek co najmniej w wersji elektronicznej.

6. W projekcie z zamkniętą rekrutacją – analogicznie jak w punkcie 5, materiały są możliwe do pozyskania dla potencjalnych uczestników co najmniej w wersji elektronicznej, o ile będą one służyć również po zakończeniu projektu innym osobom niż uczestnicy/czki projektu.

- ⇒ Patrz: Standard cyfrowy (Rozdz. Dokumenty elektroniczne)
- ⇒ Patrz: Standard informacyjno-promocyjny (Rozdz. Materiały. Informacja pisana)



Standard szkoleniowy (szkolenia, kursy, warsztaty, doradztwo)

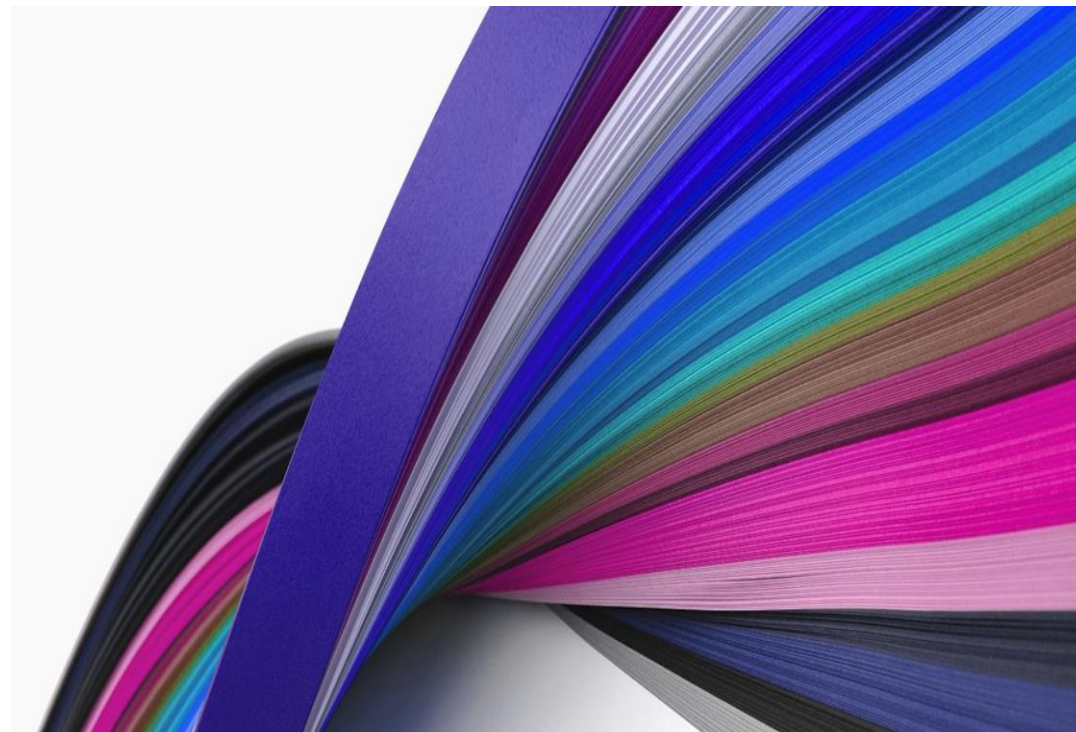
Realizacja szkolenia/kursu/warsztatu/doradztwa

7. Materiały szkoleniowe są przygotowane, co najmniej w wersji elektronicznej zgodnie ze standardem cyfrowym.

- ⇒ Patrz: Standard cyfrowy (Rozdz. Dokumenty elektroniczne)
 - ⇒ Patrz: Standard informacyjno-promocyjny (Rozdz. Materiały. Informacja pisana)
 - 8. Osoby z niepełnosprawnością i/lub osoby towarzyszące otrzymują informacje na temat potencjalnych sytuacji awaryjnych, na przykład poprzez wskazanie wyjścia ewakuacyjnego. W przypadku osób z trudnościami poznawczymi, komunikacyjnymi należy zadbać o dostępność przekazu.
-

Dziękuję za uwagę.

Andrzej Świerczek



Prezentacja stanowi moją własność i jest utworem w rozumieniu ustawy z dnia 4 lutego 1994 r. o prawie autorskim i prawach pokrewnych (T. j.: Dz. U. z 2016 r., poz. 666).